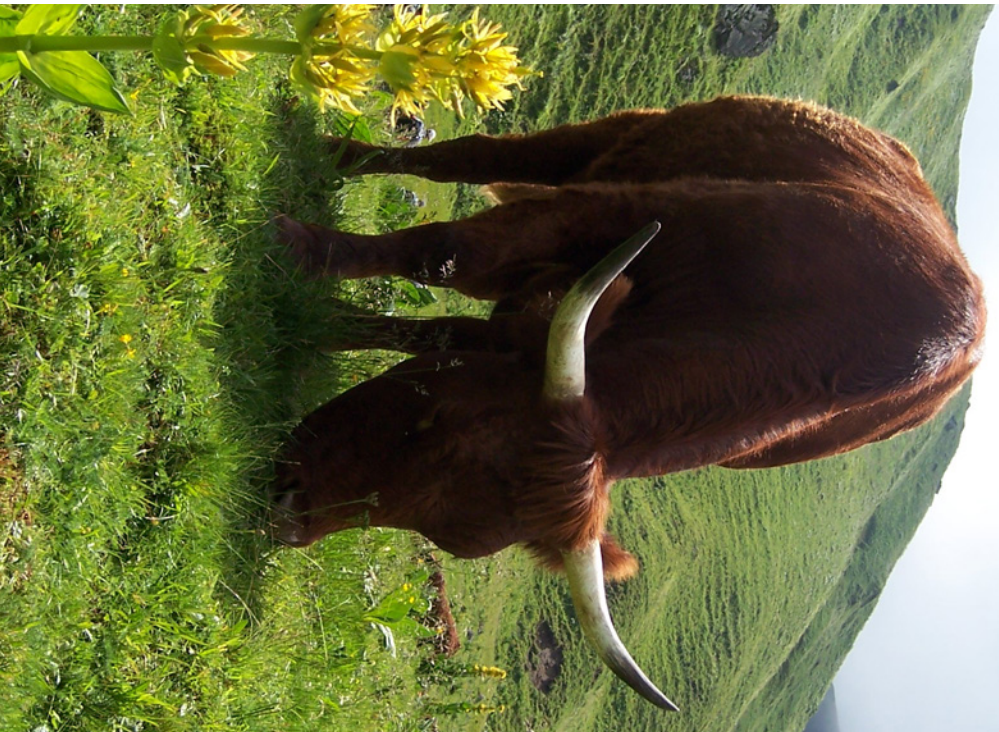


MÉMENTO

AUVERGNE-
RHÔNE-ALPES

SEPTEMBRE 2025



■ La carte d'identité régionale.....	3	■ Les démarches de valorisation	24
■ Le territoire.....	6	■ Les données économiques.....	26
■ Les exploitations agricoles.....	8	■ La valeur vénale des terres agricoles ...	30
■ Les actifs agricoles	13	■ L'industrie agroalimentaire.....	32
■ Les productions végétales	16	■ La filière forêt-bois	36
■ Les productions animales	20	■ L'enseignement agricole	38

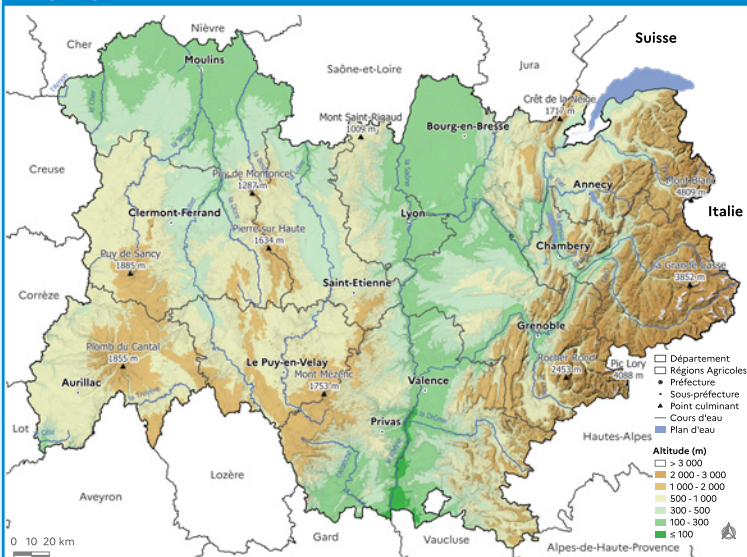
France métro. = France métropolitaine

Rhône = constitué des deux collectivités territoriales Métropole de Lyon et territoire du Conseil départemental du Rhône

Dans certains tableaux, la somme des données départementales peut faire apparaître une différence avec le total régional en raison des arrondis.

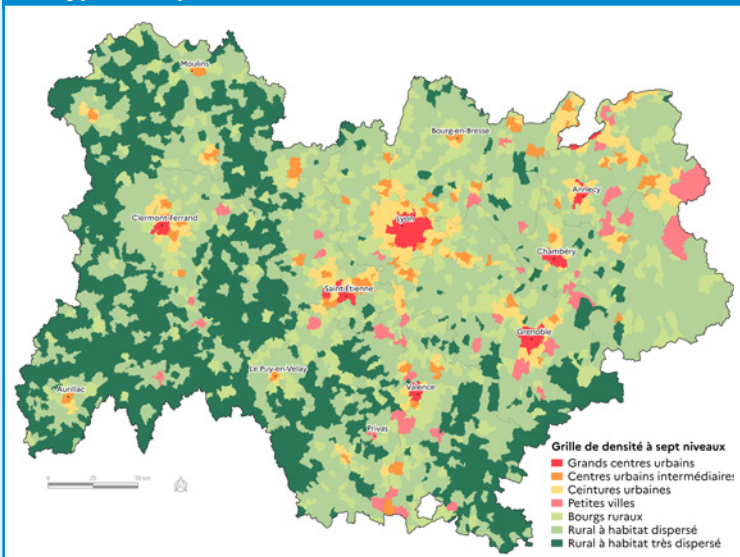
La carte d'identité régionale

La géographie



Sources : SANDRE - IGN - Admin Express 2024, BD TOPO 2024, BD ALTI

Les types d'espaces



Sources : Insee, recensement de la population 2021 - IGN - Admin Express 2024

La carte d'identité régionale

L'organisation administrative au 1^{er} janvier 2025

	Ain	Allier	Ardèche	Cantal	Drôme	Isère	Loire	Haute-Loire	Puy-de-Dôme	Rhône	Savoie	Haute-Savoie	Auvergne-Rhône-Alpes	France métro.
Nombre d'arrondissements	4	3	3	3	3	3	3	3	5	2	3	4	39	320
Nombre de cantons	23	19	17	15	19	29	21	19	31	13	19	17	242	1 995
Nombre de communes	391	317	335	250	362	512	320	257	463	266	273	279	4 025	34 746
Nombre d'EPCI ⁽¹⁾	17	12	19	10	16	18	11	11	14	13	18	21	180	1 260
Superficie (km ²)	5 762	7 340	5 529	5 726	6 530	7 431	4 781	4 977	7 970	3 249	6 028	4 388	69 711	543 941

(1) Nombre d'EPCI (établissement public de coopération intercommunale à fiscalité propre) couvrant le département ou la région. Certains EPCI peuvent être inter-départementaux ou inter-régionaux.

Sources : Insee, Code Officiel géographique, IGN

La population au 1^{er} janvier 2025

(habitants)	Ain	Allier	Ardèche	Cantal	Drôme	Isère	Loire	Haute-Loire	Puy-de-Dôme	Rhône	Savoie	Haute-Savoie	Auvergne-Rhône-Alpes	France métro.
Population 2025 (p)	688 626	332 599	336 947	143 746	524 409	1 308 807	776 590	227 959	664 068	1 932 598	453 159	870 588	8 260 096	66 351 959
Variation annuelle moyenne 2025/2022 due au :	0,9%	-0,2%	0,4%	-0,2%	0,2%	0,4%	0,2%	0,0%	0,0%	0,4%	0,6%	0,8%	0,4%	0,3%
- solde naturel	0,3%	-0,5%	-0,3%	-0,7%	0,1%	0,3%	0%	-0,3%	0%	0,6%	0,1%	0,5%	0,2%	0,2%
- solde migratoire apparent	0,6%	0,3%	0,7%	0,6%	0,3%	0,2%	0,2%	0,4%	0,4%	0%	0,5%	0,5%	0,3%	0,2%
Densité moyenne (hab/km ²)	120	45	61	25	80	176	162	46	83	595	75	198	118	122

(p) Données provisoires

Sources : Insee, Estimations de population

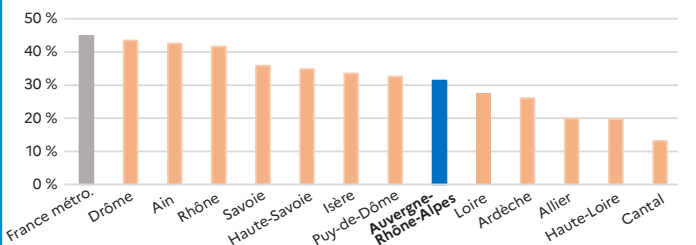
La carte d'identité régionale

L'emploi salarié et non salarié par grand secteur d'activité en 2023

(effectifs en milliers au 31/12)	Ain	Allier	Ardèche	Cantal	Drôme	Isère	Loire	Haute-Loire	Puy-de-Dôme	Rhône	Savoie	Haute-Savoie	Auvergne-Rhône-Alpes	France métro.
Salariés	209,4	112,1	96,5	48,1	209,6	499,8	269,8	73,9	258,5	990,5	205,5	301,3	3 275,0	26 386,7
Non salariés	29,5	16,9	20,4	11,0	31,0	65,2	35,5	14,3	33,7	101,8	33,2	52,1	444,6	3 274,1
Emploi total	239,0	129,0	116,8	59,1	240,6	565,0	305,4	88,1	292,2	1 092,3	238,7	353,4	3 719,6	29 660,9
Par secteur d'activité														
Agriculture	2,1%	3,9%	3,5%	9,9%	2,9%	1,1%	1,8%	5,4%	2,5%	0,6%	1,3%	1,2%	1,7%	2,0%
Industrie	19,8%	15,9%	17,9%	10,7%	18,1%	15,9%	17,1%	18,8%	15,0%	10,8%	10,4%	14,0%	14,4%	11,4%
Construction	7,6%	6,4%	8,0%	7,8%	7,3%	7,1%	7,1%	7,7%	6,5%	5,9%	7,5%	7,4%	6,8%	6,5%
Tertiaire marchand	42,5%	39,4%	36,2%	35,4%	44,4%	47,0%	41,2%	34,2%	43,5%	56,7%	54,1%	50,1%	48,3%	50,2%
Tertiaire non marchand	28,0%	34,3%	34,5%	36,3%	27,4%	28,9%	32,7%	33,8%	32,5%	26,1%	26,7%	27,2%	28,8%	29,9%

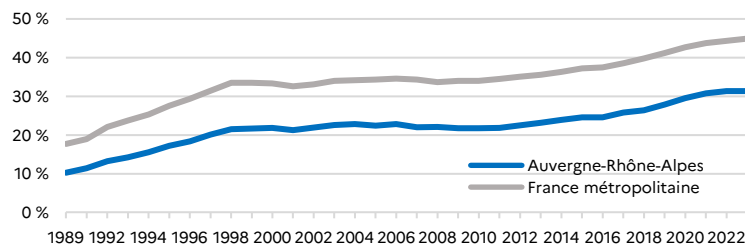
Source : Insee - Estimations d'emploi provisoires

Part de l'emploi salarié dans le secteur agricole en 2023



Source : Insee - Estimations d'emploi provisoires

Évolution de l'emploi salarié dans le secteur agricole



Source : Insee - Estimations d'emploi provisoires

Le territoire

Le territoire en 2023

(milliers d'ha)	Ain	Allier	Ardèche	Cantal	Drôme	Isère	Loire	Haute-Loire	Puy-de-Dôme	Rhône	Savoie	Haute-Savoie	Auvergne-Rhône-Alpes	France métro.
Surface totale	578,5	737,8	556,5	577,8	656,0	788,2	480,6	500,2	801,2	325,9	627,0	483,9	7 113,6	54 919,3
Sols agricoles	261,2	487,4	121,2	329,9	203,7	282,5	243,4	232,4	398,5	147,7	170,3	137,1	3 015,3	27 679,1
Sols naturels	255,5	196,8	393,1	220,0	399,6	419,8	179,4	235,0	334,0	108,7	420,4	294,0	3 456,3	22 000,1
Sols artificialisés	61,8	53,6	42,3	27,9	52,7	85,8	57,7	32,7	68,7	69,5	36,3	52,8	641,9	5 240,1

Source : Agreste - Enquête Teruti

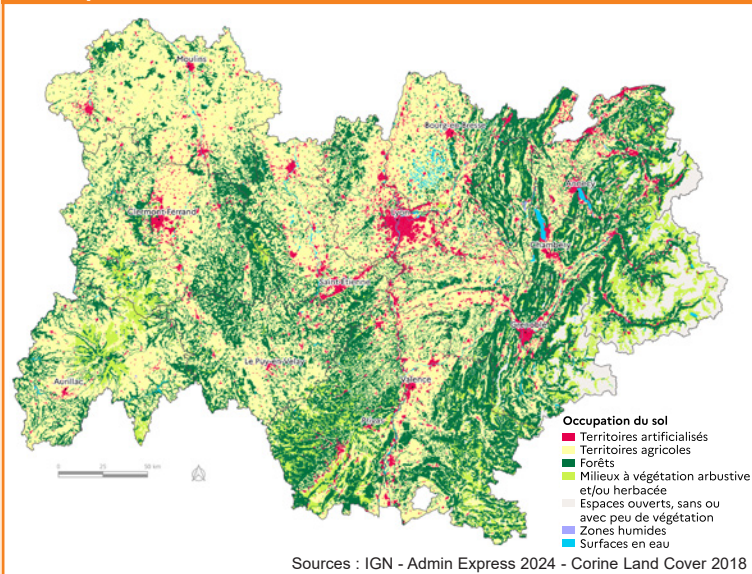
La SAU du territoire en 2024

(milliers d'ha)	Ain	Allier	Ardèche	Cantal	Drôme	Isère	Loire	Haute-Loire	Puy-de-Dôme	Rhône	Savoie	Haute-Savoie	Auvergne-Rhône-Alpes	France métro.
SAU du territoire	260,8	488,2	140,8	356,4	215,5	295,9	244,0	237,7	407,9	142,0	192,7	143,6	3 125,3	28 450,2
SAU des exploitations	240,2	471,4	126,3	341,9	194,9	240,1	227,9	229,9	381,1	134,1	134,1	126,4	2 848,3	26 684,5
dont terres arables	144,9	204,6	22,0	49,3	102,0	121,7	71,3	84,0	131,7	53,1	11,3	24,3	1 020,2	16 876,8
dont cultures permanentes	1,5	1,2	17,1	0,1	30,5	11,4	2,6	0,2	0,8	17,8	2,8	0,8	86,7	1 015,2
dont surfaces toujours en herbe	93,8	265,5	87,2	292,5	62,3	107,0	154,1	145,6	248,7	63,2	120,0	101,3	1 741,4	8 792,6

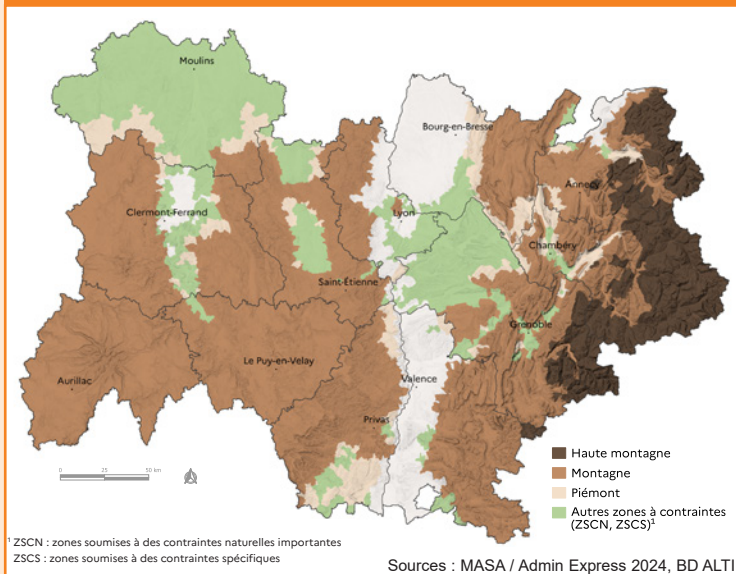
Source : Agreste - Statistique Agricole Annuelle

Le territoire

L'occupation des sols



Les zones défavorisées



Les exploitations agricoles

L'évolution du nombre d'exploitations en région

(ensemble des exploitations - données arrondies)	Auvergne-Rhône-Alpes				France métropolitaine			
	2010	2020	2023	évolution annuelle 2010-2023	2010	2020	2023	évolution annuelle 2010-2023
Ensemble des exploitations								
Nombre d'exploitations agricoles	62 690	48 490	43 890	-2,7 %	489 980	389 780	349 620	-2,6 %
<i>dont employeurs</i>	22 530	14 930	18 100	-1,7 %	192 840	137 550	152 700	-1,8 %
Nombre d'exploitations individuelles	49 360	32 590	28 780	-4,1 %	339 870	227 640	191 600	-4,3 %
<i>dont employeurs</i>	15 150	7 280	8 790	-4,1 %	102 890	50 190	55 020	-4,7 %
Nombre de sociétés	13 340	15 910	15 110	+1,0 %	150 110	162 140	158 030	+0,4 %
<i>dont employeurs</i>	7 380	7 650	9 300	+1,8 %	89 950	87 360	97 680	+0,6 %
Exploitations hors micros								
Nombre d'exploitations agricoles (hors micros)	40 510	33 150	31 290	-2,0%	340 950	287 470	273 420	-1,7%
<i>dont employeurs (hors micros)</i>	18 540	13 440	15 790	-1,2%	167 430	128 640	141 570	-1,3%

Sources : Recensements agricoles (2010 et 2020) - ESEA 2023

Sources et méthodologie

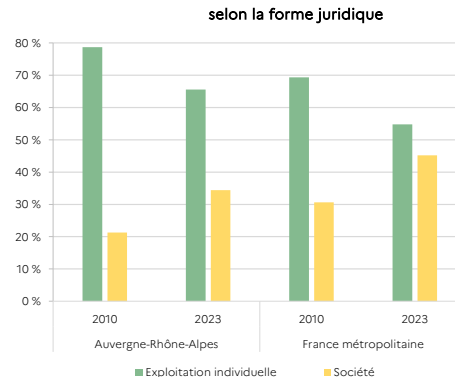
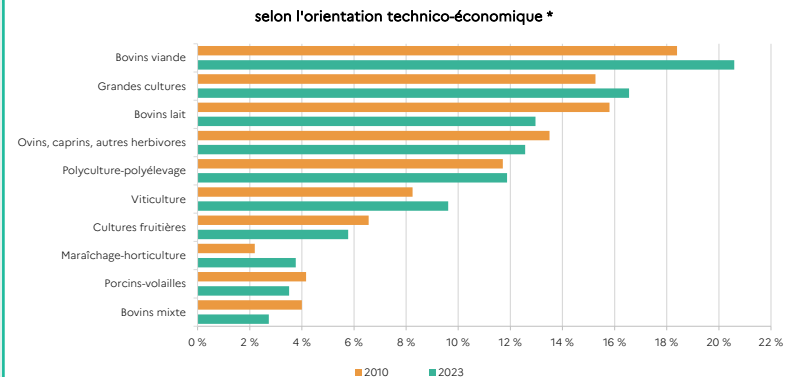
L'Enquête sur la Structure des Exploitations Agricoles (ESEA) permet de suivre l'évolution structurelle des exploitations entre deux recensements agricoles. En 2023, l'enquête a porté sur un échantillon de 4 585 exploitations agricoles en Auvergne-Rhône-Alpes.

Cependant, **des changements sont intervenus en 2023** dans l'attribution des aides de la politique agricole commune (PAC) qui sont désormais réservées aux agriculteurs dits actifs. Cette condition vise à garantir que les aides bénéficient seulement à des demandeurs ayant une activité agricole minimale et à éviter que les exploitants de plus de 67 ans ne cumulent les aides de la PAC avec leurs droits à la retraite.

Ce changement administratif a eu un impact sur l'univers des exploitations agricoles, où plus de 80 % des exploitations identifiées au recensement agricole 2020 bénéficiaient des aides PAC, entraînant une augmentation des cessations d'activité, particulièrement concentrées sur les microexploitations détenues par les retraités de plus de 67 ans. Ce changement rend difficiles les comparaisons avec 2020 sur le champ complet des exploitations agricoles puisque ce sont essentiellement des microexploitations qui sont impactées. Ainsi, afin d'assurer la comparabilité des résultats, il est préférable de réaliser des analyses sur le champ des exploitations hors microexploitations.

Les exploitations agricoles

Répartition des exploitations



* la taille et l'orientation technico-économique des exploitations sont déterminées à partir de la production brute standard (PBS). Celle-ci est valorisée à partir de coefficients résultant des valeurs moyennes des rendements et des prix.

Sources : Recensement agricole 2010 - ESEA 2023

Les exploitations agricoles

L'évolution du nombre d'exploitations

(nombre d'exploitations)	Ain	Allier	Ardèche	Cantal	Drôme	Isère	Loire	Haute-Loire	Puy-de-Dôme	Rhône	Savoie	Haute-Savoie	Auvergne-Rhône-Alpes	France métro.
2020	3 017	4 356	3 748	4 675	5 253	4 830	4 058	3 952	5 745	4 527	2 009	2 323	48 493	389 779
2010	4 094	5 523	4 713	5 660	6 395	6 302	5 701	5 114	7 377	5 948	2 747	3 120	62 694	489 977
évolution moyenne annuelle 2010/2020	-3,0%	-2,3%	-2,3%	-1,9%	-1,9%	-2,6%	-3,3%	-2,5%	-2,5%	-2,7%	-3,1%	-2,9%	-2,5%	-2,3%

Agreste - Recensements agricoles

La forme juridique des exploitations en 2020

(nombre d'exploitations)	Ain	Allier	Ardèche	Cantal	Drôme	Isère	Loire	Haute-Loire	Puy-de-Dôme	Rhône	Savoie	Haute-Savoie	Auvergne-Rhône-Alpes	France métro.
Individuelles	1 773	2 734	2 934	2 966	3 612	3 426	2 628	2 727	4 002	3 079	1 357	1 350	32 588	227 644
GAEC	471	751	369	1 240	303	457	823	805	974	478	356	542	7 569	42 936
EARL	514	625	285	388	851	551	394	261	526	564	199	258	5 416	74 919
Autres formes sociétaires	259	246	160	81	487	396	213	159	243	406	97	173	2 920	44 280
Ensemble	3 017	4 356	3 748	4 675	5 253	4 830	4 058	3 952	5 745	4 527	2 009	2 323	48 493	389 779
Structures collectives (estives...)	18	0	s	20	24	87	7	7	25	s	69	27	287	1 171

s : secret statistique

Source : Agreste - Recensement agricole 2020

Les exploitations agricoles

L'orientation technico-économique des exploitations en 2020

(nombre d'exploitations)	Ain	Allier	Ardèche	Cantal	Drôme	Isère	Loire	Haute-Loire	Puy-de-Dôme	Rhône	Savoie	Haute-Savoie	Auvergne-Rhône-Alpes	France métro.
Céréales et/ou oléoprotéagineux	806	548	69	24	580	1 123	117	317	979	262	92	113	5 030	68 887
Autres grandes cultures	272	388	179	283	760	479	213	249	662	177	145	206	4 013	42 938
Cultures fruitières	34	28	697	10	1 026	608	106	32	58	258	62	48	2 967	15 285
Viticulture	133	37	926	3	979	60	126	3	75	1 907	247	40	4 536	59 032
Bovins viande	284	1 724	325	2 450	110	503	1 302	823	1 523	328	208	226	9 806	48 398
Bovins lait	437	66	158	815	50	324	851	1 101	766	492	552	879	6 491	35 029
Bovins mixte	55	81	53	559	16	87	249	297	314	93	78	111	1 993	8 329
Ovins, caprins, autres herbivores	253	645	515	347	429	458	499	622	639	296	333	363	5 399	35 460
Polyculture, polyélevage	448	458	557	94	823	830	342	325	410	404	170	182	5 043	40 594
Horticulture, maraîchage	123	81	130	26	212	235	118	54	116	244	95	118	1 552	15 347
Porcins, volailles	158	289	133	61	255	105	131	127	194	62	21	30	1 566	18 658
Total (y.c. non classées)	3 017	4 356	3 748	4 675	5 253	4 830	4 058	3 952	5 745	4 527	2 009	2 323	48 493	389 779

Source : Agreste - Recensement agricole 2020

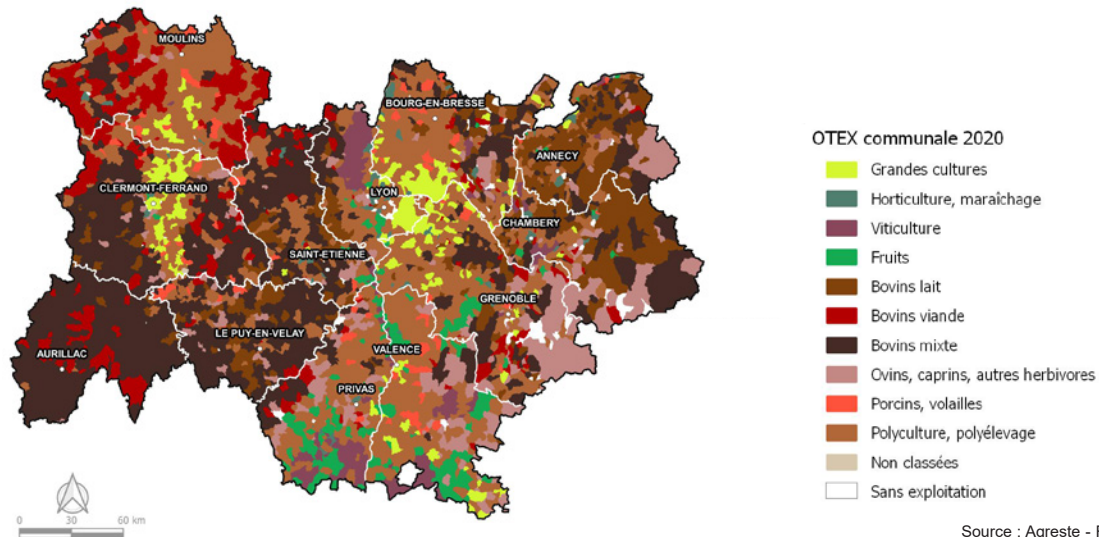
L'exploitation moyenne en 2020

Ensemble des exploitations	Ain	Allier	Ardèche	Cantal	Drôme	Isère	Loire	Haute-Loire	Puy-de-Dôme	Rhône	Savoie	Haute-Savoie	Auvergne-Rhône-Alpes	France métro.
SAU (ha)	81	110	33	73	37	50	57	58	67	30	64	54	59	69
Cheptel (UGB)	74	109	23	91	26	34	73	64	60	25	42	55	56	63
Volume de travail (ETP)	1,7	1,4	1,5	1,5	1,8	1,4	1,6	1,4	1,3	1,9	1,8	1,9	1,6	1,7
PBS (€)	148 537	121 102	83 337	82 414	157 989	88 910	97 198	77 545	76 821	117 770	85 851	92 877	103 030	164 717

Source : Agreste - Recensement agricole 2020

Les exploitations agricoles

L'orientation technique (OTEX) des communes en 2020



Les actifs agricoles

L'emploi agricole selon la catégorie d'actifs (en Équivalent Temps Plein)

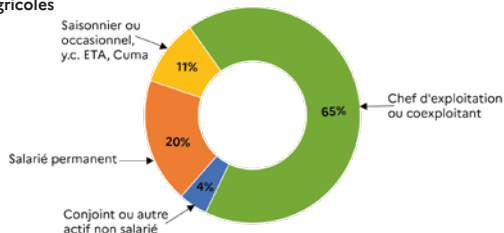
Main d'œuvre en Equivalent Temps Plein (ETP) données arrondies	Auvergne-Rhône-Alpes				France métropolitaine			
	2010	2020	2023	Evolution annuelle 2010-2023	2010	2020	2023	Evolution annuelle 2010-2023
Chef d'exploitation ou coexploitant	58 410	51 350	49 300	-1,3%	445 770	391 150	369 850	-1,4%
Conjoint ou autre actif non salarié	11 890	3 480	2 750	-10,7%	74 920	27 280	21 070	-9,3%
Salarié permanent	9 560	13 100	14 960	+3,5%	140 080	164 700	177 350	+1,8%
Saisonnier ou occasionnel, y.c. ETA, Cuma	10 270	8 550	8 690	-1,3%	90 590	91 770	94 920	+0,4%
Total emploi agricole	90 140	76 480	75 700	-1,3%	751 360	674 890	663 190	-1,0%

ETA : Entreprise de Travaux Agricoles

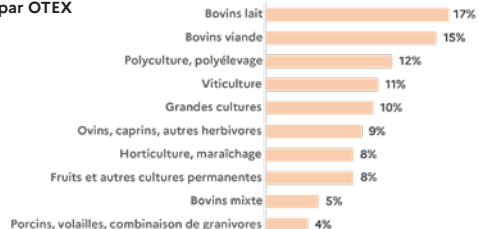
Sources : Agreste - Recensements agricoles - MSA - traitements SSP

Répartition de l'emploi agricole en 2023 (en Équivalent Temps Plein) en Auvergne-Rhône-Alpes

par catégorie d'actifs agricoles



par OTEX



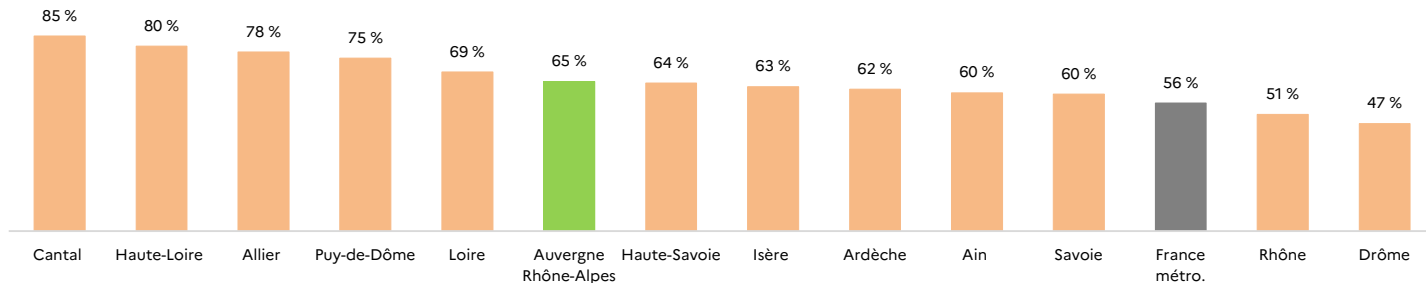
Les actifs agricoles

Le volume de travail dans les exploitations en 2023 (en Équivalent Temps Plein)

(Nombre d'Équivalents Temps Plein)	Ain	Allier	Ardèche	Cantal	Drôme	Isère	Loire	Haute-Loire	Puy-de-Dôme	Rhône	Savoie	Haute-Savoie	Auvergne-Rhône-Alpes	France métro.
2023	5 120	5 770	5 700	6 610	10 010	6 680	6 430	5 280	7 530	8 430	3 630	4 510	75 700	663 190
2010	5 980	7 350	6 250	8 580	11 370	7 830	7 770	6 550	9 430	10 110	3 900	5 020	90 140	751 360
évolution moyenne annuelle 2010/2023	-1,2%	-1,8%	-0,7%	-2,0%	-1,0%	-1,2%	-1,4%	-1,6%	-1,7%	-1,4%	-0,6%	-0,8%	-1,3%	-1,0%

Source : Agreste - Recensement agricole - MSA - traitements SSP

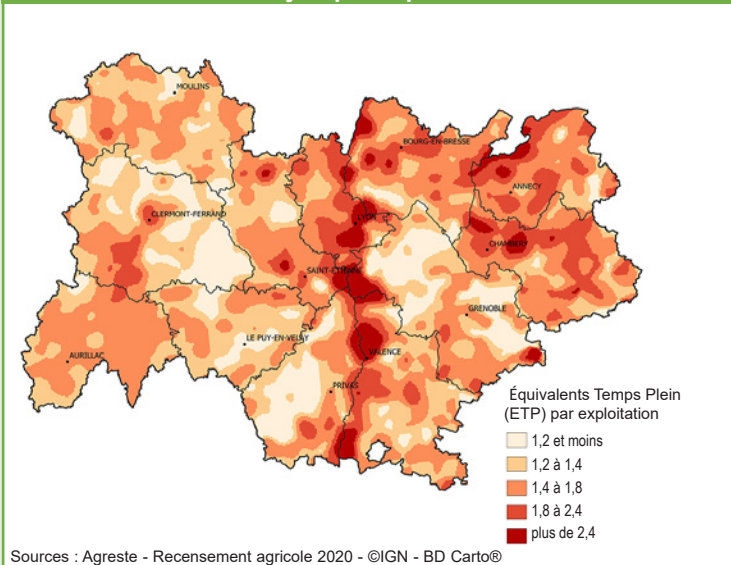
Part des chefs d'exploitation ou coexploitants dans le volume de travail total en 2023



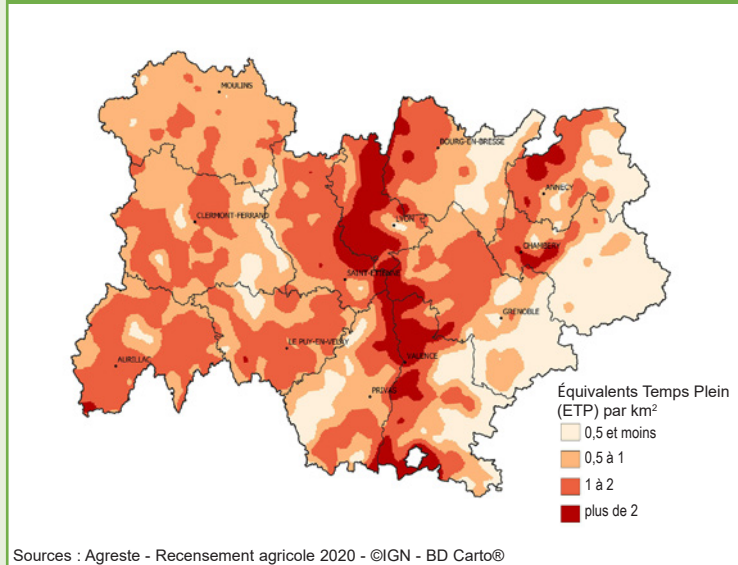
Source : Agreste - Recensement agricole - MSA - traitements SSP

Les actifs agricoles

Le volume de travail moyen par exploitation



La densité de travail



Les productions végétales

Les céréales et oléoprotéagineux en 2024

(surfaces en ha, rendements en q/ha)	Ain	Allier	Ardèche	Cantal	Drôme	Isère	Loire	Haute-Loire	Puy-de-Dôme	Rhône	Savoie	Haute-Savoie	Auvergne-Rhône-Alpes	France métro.
Total céréales (sauf riz)	82 609	103 403	7 177	11 440	49 555	62 803	24 905	34 080	75 789	22 516	5 050	8 485	487 812	8 516 674
dont blé tendre	28 590	44 590	1 870	4 670	16 690	25 690	10 130	13 560	39 340	9 000	1 100	3 215	198 445	4 210 429
	53	49	42	44	52	55	52	50	62	60	56	57	54	61
blé dur	20	180	710	10	8 500	590	15	20	80	45	15	10	10 195	239 400
	40	50	43	43	53	52	34	42	46	53	40	42	52	51
orge et escourgeon	9 380	14 330	1 670	1 360	7 520	7 860	5 500	5 265	6 370	3 970	500	2 250	65 975	1 809 155
	45	41	39	43	45	48	50	49	54	49	49	50	46	54
maïs grain	39 450	22 720	420	55	10 750	21 610	1 640	120	11 970	5 620	2 790	2 370	119 515	1 536 234
	102	103	92	80	111	99	99	88	98	106	100	95	102	92
dont maïs irrigué	8 150	12 760	200	0	8 600	7 500	490	50	2 500	1 700	60	30	42 040	440 701
	120	112	105	0	116	118	105	100	111	120	115	115	104	105
maïs semence	139	143	72	0	2 225	783	0	0	5 729	71	0	0	9 162	64 447
	40	38	35	0	38	41	0	0	38	45	0	0	33	37
triticale	2 750	16 400	1 350	3 920	920	3 650	4 700	9 320	9 620	2 500	550	400	56 080	255 048
	41	39	41	43	45	48	47	47	42	48	48	48	54	54
Total oléagineux	23 405	21 425	1 067	50	12 145	20 105	993	1 190	11 240	4 238	1 680	970	98 508	2 276 512
dont colza	8 820	12 300	327	35	3 420	9 350	610	790	2 780	2 505	280	500	41 717	1 326 660
	29	27	23	25	23	33	33	28	33	31	33	34	29	33
tournekol	6 100	8 300	650	15	6 550	6 300	330	310	7 850	670	220	70	37 365	754 547
	21	20	18	20	16	24	22	20	25	22	21	22	24	24
soja	8 330	700	80	0	2 080	4 360	45	0	260	1 040	1 180	400	18 475	152 680
	29	28	28	0	32	29	26	0	30	31	29	26	29	28
Total protéagineux*	454	1 140	274	186	1 333	725	166	2 821	1 294	289	8	32	8 722	323 846
dont lentilles (y.c semences)	130	70	27	74	93	235	54	2 601	340	54	0	0	3 678	31 364
	7	13	7	13	7	7	7	7	14	7	0	0	8	17

* y compris légumes secs

Source : Agreste - Statistique Agricole Annuelle provisoire

Les productions végétales

Les fourrages en 2024

(surfaces en ha, rendements en q/ha)	Ain	Allier	Ardèche	Cantal	Drôme	Isère	Loire	Haute-Loire	Puy-de-Dôme	Rhône	Savoie	Haute-Savoie	Auvergne-Rhône-Alpes	France métro.
Fourrages annuels ⁽¹⁾	12 660	13 320	1 460	6 880	2 240	10 730	13 150	11 270	8 080	7 120	870	2 790	90 570	1 706 829
Prairies artificielles	3 500	8 130	3 600	810	12 100	7 600	3 200	4 350	6 910	2 830	750	1 330	55 110	632 225
	96	141	102	110	114	108	105	125	126	112	100	100	116	101
Prairies temporaires	16 200	53 350	5 400	29 600	7 350	13 400	27 800	29 600	23 000	12 150	2 450	9 800	230 100	1 897 196
	89	93	86	90	89	96	93	103	94	99	85	85	93	88
Surfaces toujours en herbe ⁽²⁾	111 590	277 980	97 710	302 415	80 410	148 960	168 590	153 980	268 200	72 000	161 100	116 670	1 959 605	10 454 551
	72	76	48	82	44	70	76	89	84	73	49	59	72	60
dont STH peu productives	4 800	630	45 000	11 000	45 000	17 500	4 400	3 700	2 000	820	70 000	25 600	230 450	1 712 140
	41	37	18	51	20	31	31	33	37	20	27	28	26	14

⁽¹⁾ dont maïs fourrage et ensilage

⁽²⁾ surfaces toujours en herbe des exploitations et hors exploitations

Source : Agreste - Statistique Agricole Annuelle provisoire

Les cultures industrielles en 2024

(surfaces en ha)	Ain	Allier	Ardèche	Cantal	Drôme	Isère	Loire	Haute-Loire	Puy-de-Dôme	Rhône	Savoie	Haute-Savoie	Auvergne-Rhône-Alpes	France métro.
Tabac	0	2	1	0	20	48	1	0	22	0	11	0	105	1 020
Plantes à parfum, aromatiques et médicinales	11	57	833	102	8 800	226	16	27	235	59	18	7	10 391	68 932

Source : Agreste - Statistique Agricole Annuelle provisoire

Les productions végétales

Les cultures légumières en 2024

	(surfaces en ha) (production en q)	superficie développée	part dans la France métr.	production récoltée	part dans la France métr.
Laitues	Région	774	11%	200 813	13%
	dont Rhône	415	6%	107 900	7%
Potirons, courges, citrouilles, giraumon	Région	775	10 %	199 293	3 %
Poireaux	Région	543	10%	195 186	12%
	dont Ain	254	5%	91 440	6%
Tomates	Région	510	10%	466 194	7%
	dont Drôme	289	5%	202 140	3%
Courgettes	Région	393	9%	117 228	8%
Fraises	Région	572	15%	91 988	12%
	dont Isère	243	7%	38 608	5%
Radis	Région	659	15%	91 341	17%
	dont Rhône	374	8%	52 360	10%
	Ain	988	23%	70 972	25%
Ail (en vert et en sec)	Région	988	23%	70 972	25%
	dont Drôme	880	21%	63 000	22%

Source : Agreste - Statistique Agricole Annuelle provisoire

Seuls les départements représentant plus de 5% de la superficie ou de la production nationale figurent dans le tableau

Les cultures fruitières en 2024

	(surfaces en ha) (production en q)	superficie en production	part dans la France métr.	production récoltée	part dans la France métr.
Abricots	Région	5 038	48%	338 492	41%
	dont Drôme	3 700	35%	260 850	32%
	Ardèche	930	9%	57 288	7%
Cerises	Région	2 415	33%	110 055	33%
	dont Rhône	845	12%	43 454	13%
	Ardèche	817	11%	35 188	11%
	Drôme	399	5%	18 354	6%
Pêches, nectarines	Région	2 011	18%	380 689	16%
	dont Drôme	1 437	13%	284 147	12%
Poires de table	Région	1 031	17%	214 933	15%
	dont Drôme	306	5%	63 687	4%
Pommes de table	Région	3 409	9%	1 061 676	6%
Amandes	Région	329	12%	4 275	20%
	dont Drôme	240	9%	3 120	14%
Châtaignes	Région	2 965	32%	41 482	50%
	dont Ardèche	2 736	30%	38 304	46%
Noix	Région	12 007	45%	167 877	61%
	dont Isère	8 652	32%	121 128	44%
	Drôme	3 163	12%	44 282	16%
Cassis, Framboises, Groseilles	Région	536	15%	43 241	24%

Source : Agreste - Statistique Agricole Annuelle provisoire

Seuls les départements représentant plus de 5% de la superficie ou de la production nationale figurent dans le tableau

Les productions végétales

Les vignes en 2024 (hors surface pour la production d'eaux de vie)

(surfaces en ha)	Ain	Allier	Ardèche	Cantal	Drôme	Isère	Loire	Haute-Loire	Puy-de-Dôme	Rhône	Savoie	Haute-Savoie	Auvergne-Rhône-Alpes	France métro.
AOP	508	519	2 717	2	13 458	131	698	0	257	13 999	1 623	113	34 025	406 200
IGP	40	14	7 109	5	2 338	86	317	0	103	155	117	27	10 311	200 349
Autres vins	172	43	458	0	448	50	85	5	85	470	122	104	2 042	38 433
Ensemble	720	576	10 284	7	16 244	267	1 100	5	445	14 624	1 862	244	46 378	644 982

Source : Agreste - Statistique Agricole Annuelle provisoire

La production de vin en 2024 (hors production d'eaux de vie)

(en hL)	Ain	Allier	Ardèche	Cantal	Drôme	Isère	Loire	Haute-Loire	Puy-de-Dôme	Rhône	Savoie	Haute-Savoie	Auvergne-Rhône-Alpes	France métro.
Rouges ou rosés	11 745	9 679	380 329	27	483 945	2 435	26 257	17	7 997	459 255	26 570	2 298	1 410 554	17 528 531
<i>dont AOP</i>	8 510	8 853	83 129	7	372 808	778	17 770	0	5 020	418 955	23 441	638	939 909	8 961 217
Blancs	9 881	6 295	108 859	8	105 657	7 126	12 200	39	1 890	143 561	65 168	6 362	467 046	18 966 711
<i>dont AOP</i>	6 407	5 366	11 230	4	82 421	4 979	6 486	0	1 121	133 944	57 873	3 991	313 822	6 275 673
Ensemble	21 626	15 974	489 188	35	589 602	9 561	38 457	56	9 887	602 816	91 738	8 660	1 877 600	36 495 242
<i>dont AOP</i>	14 917	14 219	94 359	11	455 229	5 757	24 256	0	6 141	552 899	81 314	4 629	1 253 731	15 236 890

Source : Agreste - Statistique Agricole Annuelle provisoire

Les productions animales

Les bovins en 2024

(effectif présent en fin d'année, en milliers de têtes)	Ain	Allier	Ardèche	Cantal	Drôme	Isère	Loire	Haute-Loire	Puy-de-Dôme	Rhône	Savoie	Haute-Savoie	Auvergne-Rhône-Alpes	France métro.
Vaches laitières	36,5	7,4	8,7	55,6	3,3	23,9	49,5	61,0	52,7	25,5	29,4	50,4	404,0	3 071,2
Vaches nourrices	21,8	179,6	14,0	156,5	6,0	27,2	71,5	37,7	91,3	17,5	4,2	3,5	630,5	3 638,3
Autres bovins de plus de 2 ans	22,4	65,0	7,3	48,4	3,8	23,7	36,4	23,1	43,1	13,1	10,5	15,1	312,0	2 122,5
<i>dont génisses de renouvellement</i>	14,4	41,2	3,9	32,1	2,1	14,1	20,4	17,1	29,6	8,0	8,0	11,8	202,7	1 312,9
<i>génisses de boucherie</i>	5,7	12,6	2,2	7,8	1,2	6,7	11,0	3,3	6,7	3,5	1,6	2,1	64,5	449,1
Bovins de 1 à 2 ans	29,7	76,0	7,5	55,1	4,2	25,7	45,2	30,1	45,1	15,0	9,1	15,8	358,7	2 954,8
<i>dont génisses de renouvellement</i>	18,1	45,7	4,4	38,6	2,2	15,2	27,2	23,3	31,7	10,0	7,4	13,1	237,0	1 722,8
<i>génisses de boucherie</i>	5,3	13,8	1,9	9,0	1,0	5,5	10,7	3,9	6,5	3,3	1,0	1,6	63,6	479,6
Bovins de moins d'1 an	45,1	149,5	12,8	144,4	11,5	40,9	82,4	54,8	90,9	22,9	13,2	20,9	689,2	4 554,2
<i>dont veaux de boucherie</i>	5,9	9,1	1,7	8,4	1,7	5,5	11,3	4,2	6,5	3,0	1,9	2,9	62,2	483,6
Total bovins	155,4	477,6	50,2	459,9	28,9	141,5	284,9	206,6	323,2	94,1	66,3	105,7	2 394,4	16 341,1

Source : Agreste - Statistique Agricole Annuelle provisoire

Les productions animales

Les porcins, ovins, caprins en 2024

(effectif présent en fin d'année, en milliers de têtes)	Ain	Allier	Ardèche	Cantal	Drôme	Isère	Loire	Haute- Loire	Puy-de- Dôme	Rhône	Savoie	Haute- Savoie	Auvergne- Rhône-Alpes	France métro.
Porcins	147,9	88,4	7,5	31,5	20,4	37,7	37,9	60,0	48,9	13,7	5,7	11,8	511,3	11 832,2
<i>dont truies de 50 kg et plus</i>	10,5	5,7	0,3	2,1	1,6	0,9	2,3	5,7	4,5	0,9	1,2	0,1	35,6	845,9
Ovins	20,9	132,2	72,1	35,7	72,8	58,4	41,5	129,5	105,5	22,3	51,1	25,6	767,5	6 507,0
<i>dont brebis-mères</i>	12,7	89,7	52,3	23,6	54,0	39,1	29,8	88,2	67,5	14,2	36,3	18,1	525,5	4 263,9
Caprins	6,5	8,6	33,1	5,7	35,2	12,9	18,7	13,8	6,6	17,9	9,7	10,2	178,9	1 322,0
<i>dont chèvres</i>	4,8	6,2	23,2	3,8	21,9	9,5	14,0	10,6	4,8	13,6	7,1	8,0	127,4	912,2

Source : Agreste - Statistique Agricole Annuelle provisoire

Les équidés en 2024

(effectif présent en fin d'année dans les exploitations, en milliers de têtes)	Auvergne- Rhône-Alpes	France métro.
Équidés	43,8	308,8
<i>dont chevaux de selle</i>	32,0	255,2
<i>chevaux lourds</i>	8,0	33,1
<i>ânes, mulets, bardots</i>	3,9	20,6

Source : Agreste - Statistique Agricole Annuelle provisoire

Les volailles en 2024

(effectif présent en fin d'année, en milliers de têtes)	Auvergne- Rhône-Alpes	France métro.
Gallus	12 911	223 854
<i>dont poules pondeuses d'oeufs de consommation</i>	3 245	55 231
<i>poulets de chair</i>	8 447	140 178

Source : Agreste - Statistique Agricole Annuelle provisoire

Les productions animales

La production de viande en 2024

(poids produit en tonnes équivalent carcasse)	Ain	Allier	Ardèche	Cantal	Drôme	Isère	Loire	Haute-Loire	Puy-de-Dôme	Rhône	Savoie	Haute-Savoie	Auvergne-Rhône-Alpes	France métro.
Total bovins	14 309	26 805	2 080	13 224	3 341	10 808	17 381	10 689	13 258	4 657	1 982	4 563	123 097	1 258 269
<i>dont vaches de réforme laitières</i>	2 719	583	376	2 328	210	1 671	3 163	3 145	2 727	1 478	1 027	2 505	21 932	235 470
<i>vaches de réforme nourrices</i>	2 442	11 448	408	4 486	360	1 814	5 810	1 449	4 187	992	272	442	34 110	262 431
<i>génisses</i>	3 134	6 235	629	1 721	451	2 387	4 189	1 956	2 409	1 200	353	1 022	25 684	210 514
<i>mâles de + 8 mois</i>	3 798	7 206	355	1 542	425	2 271	2 541	923	2 447	597	163	318	22 586	407 544
<i>veaux de boucherie</i>	2 217	1 334	312	3 147	1 896	2 664	1 677	3 216	1 489	391	167	277	18 785	142 310
Porcins	25 443	12 401	1 318	4 404	2 651	8 741	8 485	9 329	8 848	1 459	681	1 943	85 702	2 083 545
<i>dont porcs charcutiers</i>	24 639	12 027	1 294	4 282	2 560	8 634	8 308	8 924	8 562	1 407	614	1 931	83 181	2 022 513
Ovins	270	2 179	856	526	761	465	579	1 798	1 599	329	407	172	9 942	103 062
Caprins	140	54	208	23	286	125	90	55	37	122	76	69	1 285	10 786

Production de viande : animal engraisé dans le département quittant l'exploitation en vue d'un abattage

Source : Agreste - Statistique Agricole Annuelle provisoire

Les exportations de bovins maigres en 2024

(effectif en têtes)	Ain	Allier	Ardèche	Cantal	Drôme	Isère	Loire	Haute-Loire	Puy-de-Dôme	Rhône	Savoie	Haute-Savoie	Auvergne-Rhône-Alpes	France métro.
Mâles de 6 à 18 mois	4 577	43 743	1 811	61 336	1 278	7 138	24 129	7 286	21 668	3 218	687	2 210	179 081	609 321
Femelles de 6 à 18 mois	14 331	21 991	395	29 813	129	898	8 837	1 833	13 395	980	242	830	93 674	315 856
Total	18 908	65 734	2 206	91 149	1 407	8 036	32 966	9 119	35 063	4 198	929	3 040	272 755	925 177

Source : Agreste - BDNI

Les productions animales

La production de lait en 2024

(en millions de litres, sauf mention contraire)	Ain	Allier	Ardèche	Cantal	Drôme	Isère	Loire	Haute-Loire	Puy-de-Dôme	Rhône	Savoie	Haute-Savoie	Auvergne-Rhône-Alpes	France métro.
Production de lait de vache	266	44	46	333	21	158	324	373	324	164	133	300	2 486	23 481
Livraisons à l'industrie	263	42	46	303	19	151	316	368	251	157	120	247	2 283	22 981
Nombre de livreurs	488	76	187	1 144	57	357	910	1 117	856	502	514	707	6 915	42 342
Livraison moyenne /livreur (hL)	5 424	5 588	2 452	2 812	3 375	4 270	3 585	3 299	2 931	3 211	2 264	3 594	3 360	5 447
Prix moyen payé aux producteurs*(€/1 000 L)	509	497	487	490	488	487	473	474	491	473	702	701	521	489
Production de lait de chèvre	2,6	4,5	17,8	3,2	18,0	7,1	11,8	9,2	2,5	9,9	3,2	4,6	94,4	682,7
Livraisons à l'industrie	s	1,0	9,5	s	8,3	1,9	6,0	3,9	0,3	3,6	0,0	0,0	36,5	505,6
Nombre de livreurs	s	13	86	s	67	17	43	31	s	28	0	0	297	2 371
Livraison moyenne /livreur (hL)	s	921	1 110	s	1 258	1 244	1 399	1 254	s	1 285	-	-	1 247	2 136
Prix moyen payé aux producteurs (€/1 000 L)	853	891	917	964	937	853	908	845	836	905	-	-	909	920

s : secret statistique

- : sans objet

Sources : Agreste - Statistique Agricole Annuelle provisoire (production) - Enquête Annuelle Laitière provisoire (livraisons) - Enquête Mensuelle Laitière (prix)

* prix moyen régional hors Savoies = 485 €/ 1 000 L

Les démarches de valorisation

L'agriculture biologique en 2024

(nombre d'exploitations, ha pour les surfaces et nombre de têtes pour les cheptels)	Ain	Allier	Ardèche	Cantal	Drôme	Isère	Loire	Haute-Loire	Puy-de-Dôme	Rhône	Savoie	Haute-Savoie	Auvergne-Rhône-Alpes	France métro.
Exploitations certifiées ou en conversion*	366	384	1 267	386	1 804	934	607	613	673	794	287	288	8 403	60 728
Surface totale en agriculture biologique	20 860	23 237	30 759	23 267	60 073	30 454	26 347	31 694	28 502	19 840	5 828	8 326	309 186	2 711 531
<i>dont surfaces certifiées</i>	19 148	20 792	26 084	20 920	54 844	28 434	24 498	29 697	25 931	17 987	4 560	7 675	280 569	2 431 275
<i>surfaces en conversion</i>	1 712	2 445	4 675	2 347	5 229	2 020	1 849	1 997	2 571	1 853	1 268	651	28 617	280 256
Part des surfaces en mode de production biologique dans la SAU	8,6%	4,9%	24,4%	6,7%	31,0%	12,7%	11,5%	13,7%	7,4%	14,6%	4,4%	6,5%	10,8%	10,0%
Principales surfaces cultivées en bio ou conversion														
<i>Céréales/Oléagineux/Protéagineux</i>	4 560	3 779	1 557	1 257	11 047	6 742	3 601	5 142	3 880	3 398	261	677	45 901	651 554
<i>Légumes frais</i>	169	103	274	39	937	420	258	121	187	412	121	215	3 255	42 045
<i>Fruits</i>	92	64	2 845	39	2 913	2 413	170	39	133	318	164	125	9 314	66 385
<i>Vignes</i>	361	153	2 353	5	5 690	90	381	41	204	2 627	412	89	12 406	164 541
<i>PPAM</i>	19	10	366	22	2 552	73	35	45	158	35	7	20	3 345	27 230
<i>Surfaces en herbe et cultures fourragères</i>	15 334	18 786	22 197	21 753	33 734	19 931	21 697	25 902	23 634	12 529	4 774	7 094	227 366	1 662 972
Effectifs d'animaux en bio ou conversion														
<i>Vaches (allaitantes, laitières et mixtes)</i>	3 579	5 408	3 942	10 097	2 262	4 782	9 911	9 690	8 216	4 782	900	2 027	65 596	506 949
<i>Brebis (viande, lait et mixtes)</i>	3 161	4 593	4 782	1 624	17 739	4 564	3 302	7 859	5 611	1 679	1 495	1 731	58 140	462 215
<i>Gallus (poules pondeuses, poulets de chair et mixtes)**</i>	31 691	666 275	178 991	42 175	589 540	153 915	316 637	148 046	289 524	47 745	9 637	26 375	2 500 551	18 707 998

* actifs au 31/12/2024 (Engagés et Nouveaux)

** mises en place annuelles

Source : Agence Bio - données provisoires 2024

Les démarches de valorisation

Les signes officiels de qualité en 2020

(nombre d'exploitations)	Ain	Allier	Ardèche	Cantal	Drôme	Isère	Loire	Haute-Loire	Puy-de-Dôme	Rhône	Savoie	Haute-Savoie	Auvergne-Rhône-Alpes	France métro.
Exploitations ayant au moins un produit sous SIQO (hors bio, y.c. vin)	514	1 065	1 545	1 585	1 942	893	655	988	1 305	2 077	854	959	14 382	117 829
<i>dont au moins un produit sous AOP</i>	369	104	864	1 050	1 607	604	243	713	802	1 969	673	741	9 739	79 395
<i>au moins un produit sous IGP</i>	99	104	912	145	765	207	135	89	144	284	328	441	3 653	31 876
<i>au moins un produit sous Label Rouge</i>	129	988	188	587	177	188	418	322	526	99	19	22	3 663	22 019

SIQO : signes d'identification de la qualité et de l'origine

Source : Agreste - Recensement agricole 2020

Les circuits courts en 2020

(nombre d'exploitations)	Ain	Allier	Ardèche	Cantal	Drôme	Isère	Loire	Haute-Loire	Puy-de-Dôme	Rhône	Savoie	Haute-Savoie	Auvergne-Rhône-Alpes	France métro.
Ayant au moins un produit vendu en circuits courts	842	645	1 591	619	1 872	1 593	1 223	874	1 136	2 106	898	919	14 318	109 249
<i>dont produits laitiers</i>	94	70	148	137	157	179	216	120	212	226	222	343	2 124	7 922
<i>œufs et volailles</i>	132	79	89	48	96	165	148	54	79	164	48	67	1 169	8 507
<i>autres produits animaux</i>	304	317	435	359	334	576	489	452	414	304	291	272	4 547	31 555
<i>légumes</i>	122	96	375	47	462	394	217	91	238	480	130	180	2 832	22 125
<i>fruits</i>	37	32	477	19	501	273	137	48	78	330	83	84	2 099	15 664
<i>miel</i>	49	36	124	36	145	123	71	55	80	50	83	72	924	5 532
<i>vin</i>	118	23	214	5	223	59	91	4	53	911	130	44	1 875	17 962

Source : Agreste - Recensement agricole 2020

Les données économiques

La valeur de la production en 2024

(millions d'€)	Ain	Allier	Ardèche	Cantal	Drôme	Isère	Loire	Haute-Loire	Puy-de-Dôme	Rhône	Savoie	Haute-Savoie	Auvergne-Rhône-Alpes	France métro.
Produits végétaux (hors subventions)	252	281	258	136	707	346	166	136	307	524	123	94	3 331	44 571
<i>dont céréales</i>	99	98	6	9	82	84	20	28	126	26	6	8	592	9 653
<i>fourrages</i>	60	142	29	124	37	71	82	89	125	38	43	39	878	5 815
<i>fruits</i>	4	2	55	1	149	98	20	9	7	54	9	13	421	4 247
<i>vins</i>	10	5	125	0	247	4	14	0	3	318	48	3	776	10 883
+ Produits animaux (hors subventions)	339	441	113	461	235	214	366	344	436	166	147	293	3 556	34 165
<i>dont gros bovins</i>	76	290	19	217	10	58	130	67	138	35	13	23	1 077	7 909
<i>veaux</i>	16	8	3	26	12	19	15	27	15	5	2	4	152	1 161
<i>ovins</i>	3	22	9	5	8	5	6	17	15	3	4	2	97	901
<i>porcins</i>	45	23	2	11	3	8	21	19	15	4	3	4	157	3 985
<i>lait de vache</i>	133	23	23	177	11	81	154	181	209	81	103	234	1 410	11 848
<i>produits avicoles</i>	54	60	25	14	134	15	13	10	32	11	4	10	379	6 089
+ Production de services	83	37	30	34	87	74	49	38	18	65	32	47	592	7 496
= Production hors subventions	674	760	400	632	1 029	633	582	518	761	754	302	434	7 479	86 233
+ Subventions sur les produits*	6	27	4	24	4	7	14	11	17	5	3	4	127	851
= Production au prix de base**	680	786	404	656	1 032	640	595	530	778	759	306	438	7 606	87 084

* aides couplées essentiellement

** hors jardins familiaux

Source : Agreste - Comptes de l'agriculture 2024 provisoires - base 2020

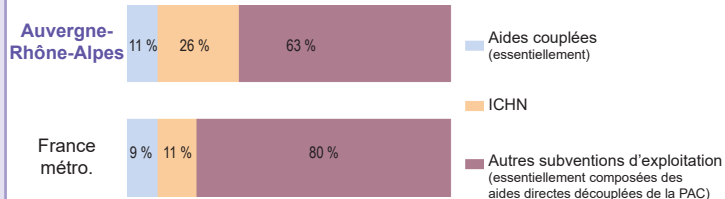
Les données économiques

Productions et subventions de la branche Agriculture en 2024

(millions d'€)	Auvergne-Rhône-Alpes	France métr.	% dans la France entière
Ressources	8 802,9	96 288,4	9,1%
dont Productions hors subventions	7 599,0	86 970,6	8,7%
Aides couplées (essentiellement)	126,7	851,0	14,9%
ICHN	314,5	1 041,4	30,2%
Autres subventions d'exploitation	762,7	7 425,4	10,3%

Source : Agreste - Comptes de l'agriculture provisoires

Répartition des subventions en 2024



Les aides directes à l'agriculture en 2023

(millions d'€) (nombre de bénéficiaires)	Ain	Allier	Ardèche	Cantal	Drôme	Isère	Loire	Haute-Loire	Puy-de-Dôme	Rhône	Savoie	Haute-Savoie	Auvergne-Rhône-Alpes	France métr.
Aides du premier pilier	57,1	127,3	28,1	102,1	44,7	60,9	65,7	63,6	101,1	31,4	31,9	33,1	747,2	6 635,5
dont aides découplées (1)	50,1	97,0	23,5	76,1	39,5	52,4	50,8	50,6	81,6	26,0	28,4	28,7	604,8	5 636,4
aides couplées végétales	1,4	2,2	0,6	0,4	2,6	1,7	0,7	1,5	1,4	0,8	0,3	0,5	13,9	188,6
aides couplées animales	5,6	28,1	4,0	25,6	2,6	6,8	14,2	11,5	18,1	4,7	3,3	3,9	128,4	810,4
nombre de bénéficiaires	2 113	3 415	2 145	4 074	3 279	3 383	3 124	3 286	4 277	2 068	1 430	1 882	34 476	267 369
ICHN	6,9	24,5	17,1	61,2	13,4	16,6	32,0	40,7	44,9	13,8	20,2	24,2	315,3	1 043,6
nombre de bénéficiaires	436	2 305	1 465	3 776	1 168	1 563	2 568	2 938	2 994	1 278	1 056	1 494	23 041	81 922
BIO / MAEC	2,0	2,0	1,9	1,7	4,6	4,0	1,7	1,6	2,3	1,3	1,2	1,5	25,7	464,4
nombre de bénéficiaires	306,0	281,0	421,0	408,0	848,0	513,0	353,0	412,0	460,0	343,0	205,0	315,0	4 865,0	57 547,0
Aide à l'assurance récolte	3,2	2,7	2,5	2,8	4,5	1,7	1,0	1,4	3,1	4,1	0,7	0,5	28,2	343,6
nombre de bénéficiaires	534	638	628	1 429	634	361	479	649	881	677	157	193	7 260	67 240

(1) Paiements de base, redistributif, jeunes agriculteurs et écorégime

Source : Agence de services et de paiements (ASP) - Données non définitives

Les données économiques

Le résultat moyen d'une exploitation par Otex en 2023

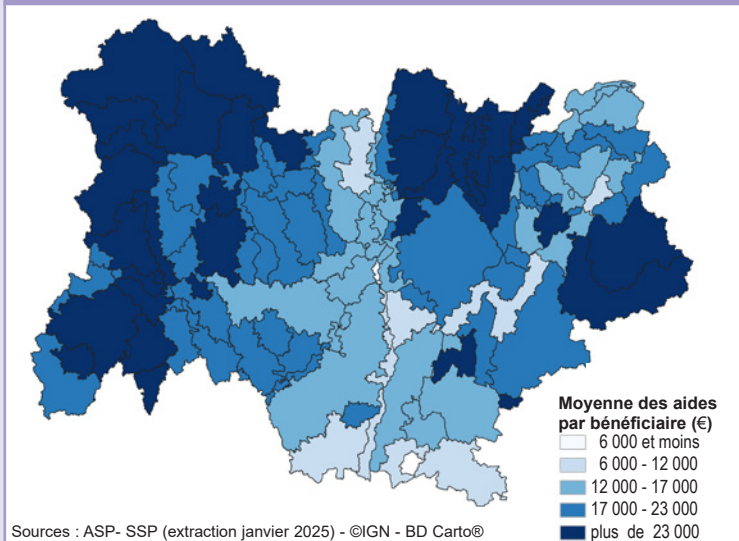
(milliers d'€)	Céréales, et oléoprotéa- gineux	Maraîchage, horticulture	Viticulture	Fruits	Bovins lait	Bovins viande	Ovins, Caprins	Volailles	Toutes Otex Auvergne- Rhône- Alpes	Toutes Otex France métr.
Production de l'exercice	164,3	284,8	210,3	196,5	242,1	104,6	99,4	218,8	184,4	277,5
- Charges d'approvisionnement	72,8	93,9	33,8	36,4	96,0	46,3	39,8	87,6	67,3	106,9
- Autres charges externes (nc fermages)	55,0	59,5	63,9	73,9	72,4	44,1	37,0	52,9	62,3	78,2
= Valeur ajoutée	36,5	131,4	112,6	86,2	73,7	14,2	22,6	78,3	54,8	92,4
+ Subventions d'exploitation	29,0	3,7	8,5	25,7	47,0	52,0	38,4	13,4	39,6	35,3
+ Indemnités d'assurance	3,3	0,2	2,3	10,5	3,0	4,5	1,1	2,2	3,6	2,9
- Fermage	11,9	4,7	13,7	7,2	9,5	9,7	4,8	3,5	9,7	17,2
- Impôts et taxes	2,3	1,5	1,7	1,3	1,4	1,2	1,0	1,2	1,5	2,4
- Charges de personnel	2,0	56,7	28,0	47,0	6,4	1,2	4,8	3,1	12,0	19,0
= Excédent brut d'exploitation (EBE)	52,7	72,4	79,9	66,9	106,3	58,5	51,6	86,2	74,7	91,9
- Dotation aux amortissements	28,8	23,6	27,5	34,3	48,4	27,3	25,5	51,3	34,9	39,5
+/- Résultat financier + produits gestion courante	+0,2	-0,9	-1,7	-1,5	-2,8	-1,6	-1,2	-5,3	-1,7	-2,7
= Résultat courant avant impôt (RCAI)	24,1	48,0	50,7	31,1	55,1	29,6	24,9	29,6	38,0	49,8
EBE / ETP non salarié	42,3	51,9	59,8	51,9	65,6	46,4	37,1	68,3	53,5	67,0

ETP : équivalent temps plein

Source : Agreste - Rica - Chiffres 2023 définitifs

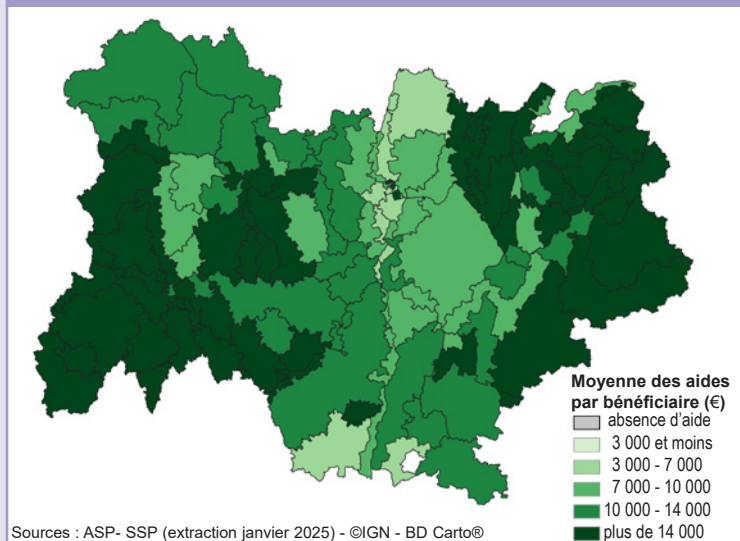
Les données économiques

Les aides PAC 2023 par petites régions agricoles - 1^{er} pilier ⁽¹⁾



(1) Paiements de base, redistributif et JA, écorégime, aides couplées végétales et aides couplées animales

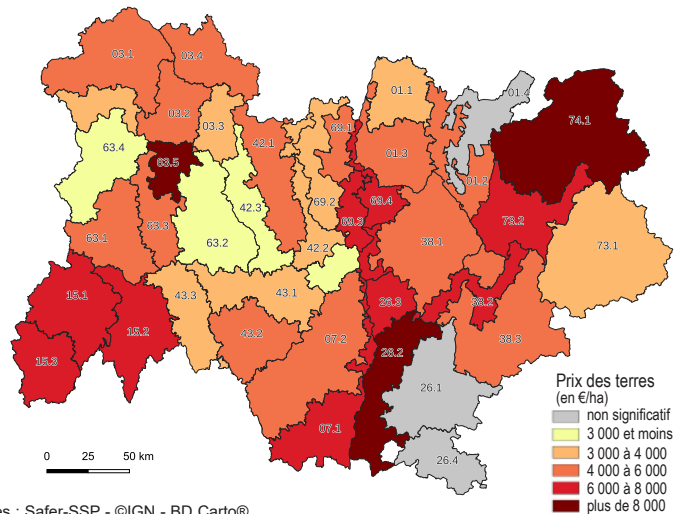
Les aides PAC 2023 par petites régions agricoles - 2^{ème} pilier ⁽²⁾



(2) Sont retenues uniquement les aides ICHN, BIO, MAEC et Assurance récolte

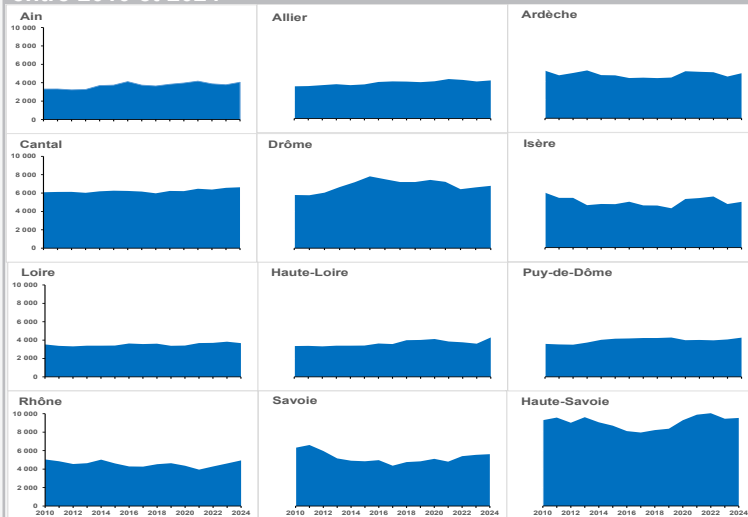
La valeur vénale des terres agricoles

Le prix moyen des terres et prés libres de plus de 70 ares en 2024



Sources : Safer-SSP - ©IGN - BD Carto®

Évolution du prix des terres et prés libres de plus de 70 ares entre 2010 et 2024



Sources : Safer-SSP

L'industrie agroalimentaire

L'emploi salarié dans les établissements agroalimentaires en 2022

En Auvergne-Rhône-Alpes

Secteur d'activité	Nombre d'établissements ² employeurs	Salariés au 31 décembre	
		Effectifs	Poids dans les IAA (%)
Industries alimentaires (hac¹) et boissons	1925	47 009	100,0
Transf. et conserv. viande et prép. viande	353	10 786	22,9
Fab. d'autres produits alimentaires	483	9 583	20,4
Fabrication de produits laitiers	274	8 006	17,0
Fab. prod. boulangerie-pâtis. et pâtes	181	6 666	14,2
Fabrication de boissons	379	6 086	12,9
Transf. et conserv. de fruits et légumes	104	2 701	5,7
Fab. d'aliments pour animaux	67	1 553	3,3
Travail des grains ; fab. prod. amylacés	49	1 225	2,6
Transf. et conserv. poisson, crust., etc.	15	260	0,6
Fab. huile et graisse végétale et animale	20	143	0,3
Ensemble de l'industrie manufacturière	16 537	423 610	///

Par département

Toutes industries alimentaires (hac ¹) et boissons	Nombre d'établissements ² employeurs	Salariés au 31 décembre	
		Effectifs	Poids dans l'industrie manufacturière (%)
Ain	138	3 408	8,7
Allier	87	2 771	16,8
Ardèche	146	2 149	13,9
Cantal	81	1 836	37,4
Drôme	211	6 962	20,5
Isère	192	4 394	6,0
Loire	178	6 849	15,3
Haute-Loire	97	2 476	17,6
Puy-de-Dôme	153	3 745	11,1
Rhône	279	5 469	6,1
Savoie	158	2 770	15,4
Haute-Savoie	205	4 180	10,1
Auvergne-Rhône-Alpes	1 925	47 009	11,1

1 hac : hors artisanat commercial

2 les établissements sont des unités de production géographiquement individualisées, mais juridiquement dépendantes de leurs entreprises (unités légales).

Plusieurs établissements peuvent dépendre d'une même entreprise.

Source : Insee, Flores 2022 - traitements SSP

Source : Insee, Flores 2022 - traitements SSP

L'industrie agroalimentaire

Les chiffres clés des entreprises agroalimentaires en 2022

	Unités légales ¹ hors micro- entreprises	Chiffre d'affaires		Taux de	Taux
		d'affaires HT	Valeur ajoutée ²	valeur ajoutée ³	d'exporta- tion ⁴
		(millions d'euros)		(%)	
Industries alimentaires (hac⁵) et boissons	619	11 152	2 143	19	13
dont Transf. et conserv. viande et prép. viande	144	2 772	466	17	5
Transf. et conserv. de fruits et légumes	38	594	137	23	34
Fabrication de produits laitiers	122	2 188	329	15	5
Travail des grains ; fab. prod. amylacés	16	377	52	14	6
Fab. prod. boulangerie-pâtis. et pâtes	40	1 011	226	22	2
Fab. d'autres produits alimentaires	120	1 732	463	27	24
Fab. d'aliments pour animaux	31	692	65	9	9
Fabrication de boissons	97	1 679	391	23	25

Source : Esane 2022, Flores 2022, Insee - traitements SSP

Champ : unités légales mono et quasi-monorégionales de taille PME (petites et moyennes entreprises), ETI (entreprises de taille intermédiaire) et GE (grandes entreprises)

¹ entités juridiques de droit public ou privé

² y compris autres produits et autres charges

³ valeur ajoutée y compris autres produits et autres charges / chiffre d'affaires HT

⁴ chiffre d'affaires à l'exportation / chiffre d'affaires HT

⁵ hac : hors artisanat commercial de charcuterie et de boulangerie (sous-classes 1013B, 1071B, 1071C, 1071D) Une entreprise monorégionale a 100 % de ses effectifs dans la région. Une entreprise quasi-monorégionale a entre 80 % et 100 % de ses effectifs dans la région. Une entreprise majoritairement régionale a entre 50 % et 80 % de ses effectifs dans la région. Les autres entreprises, dites polyrégionales, ont moins de 50 % de leurs effectifs dans la région.

Les principales entreprises¹ de la région en 2022

Nom de l'entreprise	Secteur d'activité	Tranche d'effectifs salariés	Taux d'implantation en région (%)
Aoste SNC ou A SNC	Préparation industrielle de produits à base de viande	1 000 à 1 999	93
SA des Eaux Minérales d'Evian	Industrie des eaux de table	1 000 à 1 999	74
Tradival	Transformation et conservation de la viande de boucherie	1 000 à 1 999	59
Blédina	Fabrication d'aliments homogénéisés et diététiques	1 000 à 1 999	49
Candia	Fabrication de lait liquide et de produits frais	1 000 à 1 999	37
Société des Eaux de Volvic	Industrie des eaux de table	500 à 999	100
Valrhona	Fabrication de cacao, chocolat et de produits de confiserie	500 à 999	100
Lustucru Frais	Fabrication de pâtes alimentaires	500 à 999	100
Refresco France	Production de boissons rafraîchissantes	500 à 999	70
Saint Jean	Fabrication de pâtes alimentaires	250 à 499	100

Source : Esane 2022, Flores 2022, Insee - traitements SSP

¹ ensemble des unités légales monorégionales et quasi-monorégionales implantées majoritairement ou principalement dans la région (effectif salarié le plus important), hors artisanat commercial

L'industrie agroalimentaire

Les produits finis de l'industrie laitière en 2024

	Nombre d'établissements		Production (en milliers de litres ou tonnes)	
	Auvergne- Rhône-Alpes	France métro.	Auvergne- Rhône-Alpes	France métro.
Laits conditionnés (x 1 000 L)	8	66	411 370	2 747 764
Crème conditionnée	12	163	5 929	450 113
Laits fermentés	14	98	s	1 352 048
Beurre	s	129	s	347 586
Fromages de vache (sauf fondus)	123	501	200 360	1 742 317
<i>dont fromages frais</i>	28	155	27 640	643 699
<i>pâtes molles</i>	32	163	19 799	388 749
<i>pâtes pressées non cuites</i>	68	191	88 765	254 673
<i>pâtes pressées cuites</i>	49	209	35 674	338 057
<i>pâtes persillées</i>	22	43	28 481	31 547
Fromages de chèvre (sauf fondus)	28	135	5 464	90 478
Fromages de brebis (sauf fondus)	11	84	971	62 102
Fromages fondus (vache, chèvre, brebis)	s	28	s	136 382
Poudre de lactosérum	4	24	16 774	419 526

s : secret statistique

Source : Agreste - Enquête Annuelle Laitière définitive 2024

Les fabrications de fromages AOP en 2023

	Volumes commercialisés en totalité (tonnes)			Évolution 2023/2022 (%)	
	Laitier	Fermier	Total		
Lait de vache	Abondance	2 579	808	3 387	+0,9%
	Beaufort	-	-	5 275	+4,9%
	Bleu d'Auvergne	5 143	134	5 277	+4,0%
	Bleu de Gex-Haut-Jura	-	-	466	+1,5%
	Bleu du Vercors-Sassenage	434	75	509	+2,4%
	Cantal	10 215	613	10 828	-10,7%
	Comté	-	-	62 700	-1,3%
	Fourme d'Ambert	5 417	151	5 568	-5,0%
	Fourme de Montbrison	610	29	639	-7,1%
	Laguiole	592	31	623	-6,7%
	Reblochon	13 446	2 490	15 936	-4,3%
	Saint-Nectaire	5 660	8 174	13 834	-1,5%
Lait de chèvre	Salers	-	1 064	1 064	+1,7%
	Tome des Bauges	832	117	949	-3,5%
	Chevroitin	-	55	55	-31,3%
Lait de chèvre	Picodon	310	146	456	-18,7%
	Rigotte de Condrieu	11	30	41	-28,1%

s : secret statistique - : sans objet

Source : CNAOL/INAO/ODG laitiers - novembre 2024

L'industrie agroalimentaire

Les abattages en 2024

(tonnes équivalent carcasse)	Ain	Allier	Ardèche	Cantal	Drôme	Isère	Loire	Haute-Loire	Puy-de-Dôme	Rhône	Savoie	Haute-Savoie	Auvergne-Rhône-Alpes	France métro.
Bovins	23 982	44 288	s	s	s	1 715	80 690	4 361	s	s	1 871	s	182 283	1 298 999
<i>dont gros bovins</i>	22 146	43 807	s	s	s	1 458	68 797	3 101	s	s	1 508	s	163 287	1 138 413
<i> veaux de boucherie</i>	1 769	s	s	386	s	202	s	1 168	s	s	332	s	18 205	142 898
Porcins	s	s	s	7 537	s	s	s	5 277	s	s	s	s	134 543	2 073 879
Ovins	127	s	s	s	158	161	s	370	s	s	s	s	2 809	67 802
Caprins	s	0	s	s	23	20	s	8	s	s	11	s	131	5 823
Volailles	4 640	s	s	0	s	0	s	s	s	0	0	0	75 659	1 575 278
<i>dont poulets et coquelets</i>	4 014	s	s	0	s	0	s	s	s	0	0	0	69 289	1 082 000
Lapins	0	s	0	0	0	0	s	s	0	0	0	0	118	22 807
Autres animaux	s	0	s	s	s	s	s	16	0	s	s	0	101	1 231
Abattages totaux	63 720	146 026	15 135	14 904	30 270	2 742	88 815	11 182	1 830	5 852	4 088	11 079	395 644	5 043 435

s : secret statistique

Source : Agreste - Enquête mensuelle Abattage Gros animaux - BDNI - Enquête annuelle Qualité Volailles

La filière forêt-bois

Les surfaces boisées

(milliers d'hectares)	Ain	Allier	Ardèche	Cantal	Drôme	Isère	Loire	Haute-Loire	Puy-de-Dôme	Rhône	Savoie	Haute-Savoie	Auvergne-Rhône-Alpes	France métro.
Surface forestière totale	211	136	343	159	351	307	143	202	273	92	222	183	2 623	17 479
Taux de boisement (%)	36	18	62	28	54	39	30	40	34	28	35	40	37	32
Surface de forêt de production*	199	135	330	155	328	267	143	197	267	90	171	148	2 430	16 552
dont peuplements purement feuillus	132	110	177	103	136	151	60	52	119	53	67	53	1 212	10 323
peuplements purement résineux	NS	NS	75	NS	99	44	47	82	82	NS	53	37	588	3 095
peuplements mixtes	45	NS	58	25	73	56	26	53	45	NS	41	49	486	1 876
Part de la forêt publique (%)	31	21	8	17	23	27	NS	10	13	NS	43	30	20	24

NS : résultats non significatifs

* Forêt de production : forêt où l'exploitation du bois est possible et compatible avec d'autres fonctions, excluant bosquets de production et incluant les peupleraies.

Source : IGN - campagnes d'inventaires 2019 à 2023

Le volume de bois sur pied

(Volume sur pied hors rebut de la forêt de production en millions de m ³)	Ain	Allier	Ardèche	Cantal	Drôme	Isère	Loire	Haute-Loire	Puy-de-Dôme	Rhône	Savoie	Haute-Savoie	Auvergne-Rhône-Alpes	France métro.
Feuillus	26	27	22	22	17	33	12	13	26	10	14	18	240	1 842
Résineux	15	6	29	11	19	27	21	48	47	9	27	29	287	985
dont sapin+épicéa (*)	13	NS	9	5	NS	22	12	29	29	2	25	29	182	395
Total volume sur pied	40	32	52	33	36	60	34	60	73	19	41	47	527	2 827

NS : résultats non significatifs

(*) il s'agit du sapin pectiné et de l'épicéa commun (à l'exclusion des autres espèces de sapins et d'épicéas).

Source : IGN - campagnes d'inventaires 2019 à 2023

La filière forêt-bois

La récolte de bois en 2023

(milliers de m ³ ronds, au lieu de récolte)	Ain	Allier	Ardèche	Cantal	Drôme	Isère	Loire	Haute-Loire	Puy-de-Dôme	Rhône	Savoie	Haute-Savoie	Auvergne-Rhône-Alpes	France métro.
Bois d'œuvre	371	235	245	210	44	198	442	610	1 025	334	197	236	4 147	18 510
<i>dont feuillus</i>	47	103	1	16	7	27	9	2	25	7	12	3	259	4 811
<i>résineux</i>	324	132	244	194	37	171	432	608	1 000	327	186	232	3 888	13 699
Bois d'industrie	39	44	34	88	42	50	39	93	179	37	0	1	646	10 263
Bois énergie	101	110	56	104	125	323	62	86	110	25	33	35	1 168	10 364
Total récolte	511	389	335	402	211	571	542	789	1 314	395	231	272	5 961	39 137
<i>dont bois certifié</i>	251	217	137	179	59	179	154	206	398	138	105	119	2 142	20 358

Source : Agreste - Enquête exploitation forestière

Les sciages en 2023

(milliers de m ³ sciages)	Ain	Allier	Ardèche	Cantal	Drôme	Isère	Loire	Haute-Loire	Puy-de-Dôme	Rhône	Savoie	Haute-Savoie	Auvergne-Rhône-Alpes	France métro.
Sciages feuillus	25	22	2	3	0	4	3	s	15	6	s	0	80	1 174
Sciages résineux	357	12	81	60	32	144	172	s	255	46	s	115	1 773	6 489
<i>dont sapin+épicéa</i>	309	6	30	48	28	114	108	318	137	12	78	110	1 297	3 866
<i>douglas</i>	s	6	16	8	4	28	42	73	79	34	2	s	339	1 143
Total sciages (y.c. bois tropicaux)	382	34	82	63	32	148	174	418	270	52	82	116	1 854	7 687

s : secret statistique

Source : Agreste - Enquête scieries

L'enseignement agricole

La formation initiale scolaire au 1^{er} octobre 2024

	Ain	Allier	Ardèche	Cantal	Drôme	Isère	Loire	Haute-Loire	Puy-de-Dôme	Rhône	Savoie	Haute-Savoie	Auvergne-Rhône-Alpes
Nombre d'établissements	8	7	4	6	11	21	13	5	9	16	3	15	118
Nombre d'élèves	1 974	965	971	879	2 149	3 986	2 931	1 366	1 643	2 263	855	3 362	23 344
Nombre d'élèves selon le type d'établissement													
Public	792	554	346	529	614	1 140	1 001	915	1 070	666	670	567	8 864
Privé à temps plein (CNEAP + UNREP)	526	93	442	52	1 019	1 365	930	367	378	496	185	1 601	7 454
Privé à rythme approprié / alternance	656	318	183	298	516	1 481	1 000	84	195	1 101	0	1 194	7 026
Nombre d'élèves selon le niveau de formation													
Niveau 2 (Collège)	430	220	263	77	516	1 050	597	176	290	536	77	724	4 956
Niveau 3 (CAPA)	121	118	68	75	105	419	215	114	78	102	94	325	1 834
Niveau 4 (Seconde et Bac)	1 311	588	571	638	1 179	2 348	2 035	904	1 014	1 376	618	1 949	14 531
Niveau 5 (BTSA, prépa)	112	39	69	89	349	169	84	172	261	249	66	364	2 023

Champ : hors établissements de l'enseignement supérieur

Source : DeciEA – Remontée officielle élèves

L'enseignement agricole

L'apprentissage au 31 janvier 2025 dans les centres de formation sous tutelle du MASA

(Sur une certification du MASA)	Ain	Allier	Ardèche	Cantal	Drôme	Isère	Loire	Haute-Loire	Puy-de-Dôme	Rhône	Savoie	Haute-Savoie	Auvergne-Rhône-Alpes
Nombre d'établissements	6	7	3	6	10	12	10	5	6	14	2	12	93
Nombre d'apprentis	617	349	101	207	414	668	889	385	437	740	283	605	5 695
Nombre d'apprentis selon le type d'établissement													
Public	343	261	0	151	223	366	638	258	373	316	279	198	3 406
Privé à temps plein (CNEAP + UNREP)	0	6	99	1	101	41	138	123	7	160	4	266	946
Privé à rythme approprié / alternance	274	82	2	55	90	261	113	4	57	264	0	141	1 343
Nombre d'apprentis selon le niveau de formation													
Niveau 3 (CAP/BPA/CS3)	149	53	13	29	145	114	218	99	179	133	93	102	1 327
Niveau 4 (BP/Bac pro/CS4)	262	120	4	153	126	244	274	162	153	301	135	258	2 192
Niveau 5 (BTS/CS5)	206	176	84	25	143	310	397	124	105	306	55	245	2 176










Champ : certifications du MASA, hors licences et titres professionnels

Source : Fregata

AGRICULTURE, IAA ET FORÊT-BOIS EN AUVERGNE- RHÔNE-ALPES



Agriculture et signes de qualité et d'origine

 43 890 exploitations <small>EEFA 2023</small>	 2,8 millions d'ha de surface agricole utilisée <small>SAA 2024</small>	 2,2 millions d'ha de prairies <small>SAA 2024</small>
 2,4 millions de bovins <small>SAA 2024</small>	 49 300 chefs d'exploitations ou coexploitants (en Equivalent Temps Plein) <small>EEA 2023</small>	 75 700 emplois agricoles (en Equivalent Temps Plein) <small>EEA 2023</small>
 19 000 exploitations sous signe de qualité (y.c. bio) <small>RA 2020</small>	 14 300 exploitations commercialisant en circuits courts <small>RA 2020</small>	 76 milliards d'€ de production agricole <small>Comptes 2024</small>

Industries agroalimentaires

 619 entreprises hors micro-entreprises <small>Esane 2022</small>	 11 milliards de chiffre d'affaires <small>Esane 2022</small>	 47 000 salariés <small>Flores 2022</small>
--	--	--

Forêt - Bois

 2,6 millions d'ha de forêts <small>IGN campagnes 2019-2023</small>	 6 millions de m³ ronds récoltés <small>EXFSRI 2023</small>	 1,9 millions de m³ de sciages <small>EXFSRI 2023</small>
---	--	--



www.agreste.agriculture.gouv.fr
www.draaf.auvergne-rhone-alpes.agriculture.gouv.fr

Direction régionale de l'alimentation, de l'agriculture et de la forêt
 Service régional de l'information
 statistique, économique et territoriale
 16b rue Aimé Rudel - BP 45 - 63370 Lempsdes

Infostat.draaf-auvergne-rhone-alpes@agriculture.gouv.fr
 ISSN : 2790 - 5018

Directeur régional : Bruno Ferreira
 Directeur de la publication : Sean Healy
 Rédactrice en chef : Emeline Batisse
 Conception et composition : S. Gazel, M. Auzary
 L.Dubost

Crédits photos : ©Draaf Auvergne-Rhône-Alpes
 Impression : Imprimerie Chaumell - Clermont-Ferrand
 Dépôt légal : A parution © Agreste 2025